

वार्षिक रिपोर्ट 2006 – 2007  
Annual Report 2006-07



ओरियन्टल बैंक ऑफ़ कॉमर्स  
ORIENTAL BANK OF COMMERCE

## विषय-सूची

## Contents

कार्यकारी निदेशक का संदेश Executive Director's Message	1-3
निदेशक मंडल Board of Directors	4
शीर्ष प्रबंध वर्ग Top Management Team	5-6
एक नजर कार्य निष्पादन पर Performance at a Glance	7
सूचना Notice	8-10
निदेशक रिपोर्ट Directors' Report	11-23
प्रबंध चर्चा एवं विश्लेषण Management Discussion and Analysis	24-34
कारपोरेट प्रबंध Corporate Governance	35-53
तुलन-पत्र और लाभ-हानि लेखा Balance Sheet and Profit & Loss Account	54-55
अनुसूचियां Schedules	56-90
लेखा परीक्षकों की रिपोर्ट Auditors' Report	91-93
नकदी प्रवाह विवरणी Cash Flow Statement	94-95
लेखा परीक्षकों का प्रमाण पत्र Auditors' Certificate	96
प्रॉक्सी पर्ची/उपस्थिति पर्ची Proxy Slip/Attendance Slip	97-98

मै. एन.बी.एस. एण्ड कम्पनी  
M/s. N. B. S & Co.

मै. पीएसडी एंड एसोसिएट्स  
M/s. P. S. D. & ASSOCIATES

मै. एन. सरकार एण्ड कम्पनी  
M/s. N. SARKAR & Co.

मै. उमामहेस्वरा राव एण्ड कम्पनी  
M/s. UMAMAHESWARA RAO & Co.

मै. हिंगोरानी एम. एण्ड कम्पनी  
M/s. HINGORANI M & CO.

मै. सुरेश चन्द्र एण्ड एसोसिएट्स  
M/s. SURESH CHANDRA & ASSOCIATES

## कार्यकारी निदेशक का संदेश Executive Director's Message



Dear Shareholders,

प्रिय शेयरधारको,

मैं वर्ष 2006-07 आपके बैंक के कार्य परिणाम आपके समक्ष सहर्ष प्रस्तुत करता हूँ। मुझे यह बताते हुए प्रसन्नता हो रही है कि आपके बैंक का कुल कारोबार 1,09,391 करोड़ रुपये के स्तर पर पहुंच गया है और इसमें लगभग 28% की वृद्धि हुई है। आपका बैंक, उच्चतर ब्याज देने के कारण परिचालन व्यय में हुई वृद्धि और 339.8 करोड़ रुपये के निवेश पर निवल मूल्यहास दर्ज करने के बावजूद 826.81 करोड़ रुपये का उच्चतर निवल लाभ प्राप्त करने में सफल रहा है। समामेलन समायोजन में बट्टे खाते डाली गई राशि को घटाकर, आपके बैंक का निवल लाभ 580.81 करोड़ रुपये रहा।

2.0 31 मार्च, 2007 को आपके बैंक का पूंजी पर्याप्तता अनुपात (CRAR) 12.51% रहा जबकि 31 मार्च, 2006 को यह 11.04% था। आस्तियों पर प्राप्ति 1.2 प्रतिशत रही और आय लागत अनुपात बढ़कर 43.5% हो गया। अंतरराष्ट्रीय स्तर पर, आस्तियों पर 1% की प्राप्ति उत्कृष्टता का मानदण्ड मानी जाती है और 50% से कम का आय-लागत अनुपात सराहनीय माना जाता है।

3.0 वर्ष 2006-07 के दौरान, आपके बैंक ने 63 नई शाखाएं खोलकर रिकार्ड बनाया है जिनमें 5 बिहार में और 4 उड़ीसा में हैं और 65 विस्तार पटलों का भी उन्नयन किया है। इससे मार्च, 2007 के अंत में, भारत के 26 राज्यों/संघ शासित प्रदेशों में आपके बैंक की 1273 शाखाओं और 94 विस्तार पटलों का नेटवर्क हो गया है। बैंक समाज के विभिन्न वर्गों तक पहुंचने और उन्हें सभी वित्तीय सेवाएं उपलब्ध कराने के लिए प्रयासरत है। इस वर्ष के दौरान 1,41,000 से अधिक आधारभूत बचत खाते/नो-फ्रिल्स खाते खोले गए। बड़ी संख्या में अनिवासी भारतीयों को सुविधाएं प्रदान करने के लिए, प्रधान कार्यालय और प्रत्येक

It gives me great pleasure to share with you the working results of your Bank for the year ended 2006-07. I am happy to inform that total business of your Bank has reached the level of Rs.1,09,391 crore, recording a growth of around 28%. Your Bank has been able to post higher net profit of Rs.826.81 crore, notwithstanding an increase in operating expenditure on account of higher interest outgo coupled with booking a net depreciation on investments amounting to Rs.339.8 crore. Net of amalgamation adjustment write-off, the net profit of your Bank amounted to Rs.580.81 crore.

2.0 The Capital Adequacy Ratio (CRAR) of your Bank stood at 12.51% as at 31<sup>st</sup> March 2007 whereas it was 11.04 per cent as at March 31, 2006. The return on assets is 1.2 per cent and the Cost to Income Ratio has improved to 43.5 percent. Internationally, a return of 1 per cent on assets is considered a benchmark of excellence and a cost to income ratio below 50 percent is considered commendable.

3.0 During 2006-07, your Bank has opened a record number of 63 new branches which included 5 in Bihar and 4 in Orissa and upgraded 65 Extension Counters (ECs). With this, as at end-March 2007, your Bank has a network of 1273 branches and 94 Extension Counters in 26 States/Union Territories of India. The Bank has been endeavoring to reach out to various sections of society and offer them complete bouquet of financial services. More than 1,41,000 basic savings accounts/ No Frills Accounts were opened during the year. In order to reach out to a large

प्रादेशिक कार्यालय में एक अनिवासी भारतीय कक्ष स्थापित किया गया है जिससे ऐसे ग्राहकों के साथ त्वरित संप्रेषण किया जा सके तथा उन पर अपेक्षित ध्यान दिया जा सके। इस समय, आपके बैंक ने छः राज्यों के 312 गांवों में 3781 स्व-सहायता समूहों को प्रवर्तित किया है जिनमें 18795 सदस्य हैं।

4.0 मार्च, 2007 के अंत में, आपके बैंक की कुल जमा राशियां 63,996 करोड़ रुपए रही (27.5% की वृद्धि) जबकि ऋण संविभाग में 27.6% की वृद्धि हुई और यह 45,395 करोड़ रुपए तक पहुंच गया। इसके परिणामतः, आपके बैंक का ऋण जमा अनुपात 71.4% रहा जो कि पिछले वर्ष के समान है। आपका बैंक सामाजिक-आर्थिक उद्देश्यों की प्राप्ति की दिशा में कृतसंकल्प होकर कार्य कर रहा है। इस वर्ष के दौरान कृषि, एसएमई, लघु उद्योग और बुनियादी सुविधापरक क्षेत्रों को दिए गए बैंक ऋणों में क्रमशः 28%, 21%, 15% व 29% की वृद्धि हुई। राजकोषीय वर्ष 2007-08 में भी, आपका बैंक अर्थव्यवस्था के इन महत्वपूर्ण क्षेत्रों को प्राथमिकता देता रहेगा। इसके अतिरिक्त, आपके बैंक का एक सुविस्तृत ऋण संविभाग है जिसमें उद्योग का 32%, बुनियादी सुविधापरक क्षेत्र का 12%, कृषि का 13%, आवास सहित रिटेल का 17%, ट्रेडिंग, एनबीएफसी प्रत्येक का 2% हिस्सा है। आपके बैंक ने संवेदनशील क्षेत्रों जैसे वाणिज्यिक स्थावर संपदा (4%) और पूंजी बाजार (2.4%) को सीमित एक्सपोजर दिया जो निर्धारित सीमा से काफी कम है और भविष्य में भी बैंक इस विवेकपूर्ण दृष्टिकोण को अपनाता रहेगा।

5.0 सूचना प्रौद्योगिकी के संबंध में, 2006-07 के दौरान, 375 अतिरिक्त शाखाओं और विस्तार पटलों को केन्द्रीकृत बैंकिंग सोल्यूशन (सीबीएस) के दायरे में लाया गया जिससे सीबीएस शाखाओं की कुल संख्या 1128 हो गई जिनके जरिए बैंक का 96% कारोबार किया जा रहा है। मैं सहर्ष सूचित करता हूँ कि सीबीएस शाखाओं के तहत ग्राहक आधार मार्च, 2007 के अंत में बढ़कर 7.6 मिलियन हो गया। इसके अतिरिक्त इस वर्ष के दौरान 142 एटीएम और लगाए गए, जिससे मार्च, 2007 के अंत में एटीएम की कुल संख्या 666 हो गई। आपके बैंक द्वारा विभिन्न एटीएम संघीय व्यवस्था में भाग लेने से, आपके बैंक के ग्राहक देश भर में लगभग 22,000 एटीएम का उपयोग 24X7X365 मोड में कर सकते हैं। 1.40 लाख से अधिक ग्राहक इंटरनेट बैंकिंग सुविधा का लाभ उठा रहे हैं और निकट भविष्य में यह संख्या और बढ़ेगी। बैंक ने डाटा सुरक्षा के लिए और विभिन्न आकस्मिकताओं में सीबीएस परिचालन की अबाध निरंतरता सुनिश्चित करने के लिए एक त्रि-आयामी आपदा रिकवरी पद्धति स्थापित की है।

6.0 मैं सहर्ष सूचित करता हूँ कि आपके बैंक ने पिछले वर्ष की भांति इस वर्ष के दौरान भी अच्छी वसूली की है। राजकोषीय वर्ष 2006-07 के दौरान आपका बैंक एनपीए खातों में 1200.68 करोड़ रु. (बढ़े खाते की राशि सहित) की वसूली करने में सफल रहा जबकि 641.65 करोड़ रु. की नकद वसूली हुई। इसके परिणामतः, कुल अग्रिमों में कुल एनपीए का अनुपात मार्च, 2006 के 5.95% से कम होकर मार्च, 2007 के अंत में 3.20% हो गया जबकि निवल अग्रिमों में निवल एनपीए का अनुपात पिछले वर्ष के स्तर पर 0.49% ही रहा।

7.0 वर्ष 2006-07 के दौरान, गैर-ब्याज आय बढ़ाने की दृष्टि से, बैंक ने विभिन्न स्तरों पर बुनियादी सुविधाएं/संसाधनों का साझा उपयोग करने के लिए

number of NRIs, an NRI Cell has been set up at Head Office and each Regional Office, to speed up communication and impart due attention to these customers. Presently, your Bank has promoted 3781 Self Help Groups in 312 villages in six States and covering 18795 members.

4.0 As at end-March 2007, total deposits of your Bank stood at Rs.63,996 crore (growth of 27.5%) while the credit portfolio expanded by 27.6% to reach the level of Rs.45,395 crore. As a result, credit-deposit ratio of your Bank stood at 71.4%, same as in the previous year. Your Bank continues to keep its resolve for the fulfillment of socio-economic objectives. During the year, Bank's credit to agricultural, SME, SSI and Infrastructure sectors expanded by 28%, 21%, 15% and 29 %, respectively. For the fiscal 2007-08, your Bank shall continue to accord priority to these vital sectors of the economy. Further, your Bank has a well diversified credit portfolio in which the share of industry is 32%, Infrastructure 12 %, Agriculture 13%, Retail including Housing 17%, Trading, NBFC at 2% each. Your Bank has limited exposure to sensitive sectors, namely commercial real estate (4%) and capital market (2.4%), much below the prescribed limits, and shall continue to maintain this prudent approach in future as well.

5.0 With regard to IT architecture, during 2006-07, 375 additional branches and ECs have been taken up on Centralised Banking Solution (CBS) Platform, thereby increasing the total tally of CBS branches to 1128, covering 96% of Bank's business. I am happy to inform that customer-base under CBS branches has gone up to 7.6 million as at end-March 2007. Further, 142 additional ATMs have been deployed during the year, thus taking the total number of ATMs to 666 as at end-March 2007. With your Bank's participation in various ATM consortium arrangements, customers of your Bank can have access to around 22,000 ATM spread across the country in 24X7X365 mode. More than 1.40 lakh customers are availing internet banking facility and this number will grow in the near future. The Bank has set up three-way Disaster Recovery System to ensure security of data and continuity of CBS operations under various contingencies.

6.0 I am happy to inform that your Bank, as in the previous year, has effected a handsome recovery in respect of NPAs during the year. During the fiscal 2006-07, your Bank has been able to effect a recovery of Rs.1200.68 crore in NPA accounts (including write-off) while the cash recovery itself amounted to Rs.641.65 crore. As a result, the ratio of gross NPAs to gross advances has come down from 5.95% as at end-March 2006 to 3.20% as at end-March 2007 while the ratio of net NPAs to net advances remained at the previous year's level of 0.49%.

7.0 During 2006-07, with a view to shoring-up non-interest income, Bank has entered into a strategic alliance with

इंडियन बैंक और कारपोरेशन बैंक के साथ एक नीतिगत समझौता किया है ताकि बड़े पैमाने की मितव्ययताएं प्राप्त की जा सकें और उभरते हुए परिवेश में उपलब्ध नई संभावनाओं का लाभ उठाया जा सके। इसके अतिरिक्त, बैंक ने कनरा बैंक और एचएसबीसी इश्योरेंस (एशिया पैसिफिक) होल्डिंग लि. के साथ जीवन बीमा कारोबार हेतु संयुक्त उपक्रम में सहभागिता के लिए समझौता ज्ञापन पर हस्ताक्षर किए हैं। बैंक ने आईएल एण्ड एफएस इन्वेस्टमार्ट और आईडीबीआई कैपिटल सर्विसिज के साथ डी-मैट खाताधारकों को ऑन लाइन ट्रेडिंग सुविधा प्रदान करने के लिए करार किया है। मुझे विश्वास है कि इन नवोन्मेष उपायों से आपका बैंक अच्छी शूल्क आधारित आय अर्जित करेगा जिससे इसका आधार और अधिक सुदृढ़ होगा।

8.0 अपना मार्केटिंग नेटवर्क सुदृढ़ बनाकर, नवोन्मेष उत्पाद व सेवाएं लागू करके, अपने कर्मचारियों के कौशल में वृद्धि करके और देश के बैंकिंग सुविधा रहित/बैंकिंग की अल्प सुविधा वाले स्थानों में 70-100 नई शाखाएं खोलकर वित्त वर्ष 2007-08 के लिए हमने कुल कारोबार में 22 से 25% वृद्धि का लक्ष्य निर्धारित किया है।

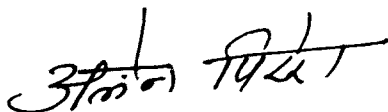
9.0 आपके बैंक ने सभी पण्यधारकों के हितों की रक्षा करने के लिए कारपोरेट प्रबंध और जोखिम प्रबंधन के उच्च मानक लागू किए हैं। मुझे यह बताते हुए खुशी हो रही है कि आपके बैंक ने बासेल II की अपेक्षाओं का अनुपालन करने के लिए तीव्र कदम उठाए हैं।

10.0 आपका बैंक, 'भारतीय बैंकिंग संहिता एवं मानक बोर्ड' का सदस्य बन गया है और उद्योगव्यापी 'ग्राहकों के प्रति बैंक की वचनबद्धता संहिता' पर भी हस्ताक्षर किए हैं। आपके बैंक ने अनुपालन हेतु पद्धति एवं प्रक्रियाएं लागू की हैं। ग्राहकों के सुझावों/शिकायतों का ऑन-लाइन पंजीकरण कराने और तत्काल कार्रवाई करने के लिए डायनैमिक वेबासाइट बनाई गई है।

11.0 श्री के. एन. पृथ्वीराज, अध्यक्ष एवं प्रबंध निदेशक, जो 31.03.07 को सेवानिवृत्त हो गए हैं, द्वारा दिए गए बहुमूल्य योगदान की सराहना करते हुए मैं उनका आभार व्यक्त करता हूँ।

12.0 मैं निदेशक मंडल की ओर से, अपनी ओर से आपका और अन्य पण्यधारकों तथा स्टाफ सदस्यों एवं सम्मानित ग्राहकों का हार्दिक आभार व्यक्त करता हूँ जिनके कारण यह उपलब्धियां हासिल करना संभव हुआ है।

धन्यवाद ! आपके सतत सहयोग की आकांक्षा में,



(अलेन सी.ए. पिरैरा)  
कार्यकारी निदेशक

Indian Bank and Corporation Bank for sharing infrastructure/resources at different platforms so as to achieve economies of scale and to fully exploit the untapped potential available in the emerging environment. Further, the Bank has signed a Memorandum of Understanding with Canara Bank and HSBC Insurance (AsiaPacific) Holding Ltd. to participate in Joint Venture for Life Insurance business. The Bank has tied-up with IL&FS INVESTMART and IDBI Capital Services for extending online trading facility to D-mat account holders. I am quite sure, with these new initiatives, your Bank shall be able to further augment and earn a handsome fee-based income and improve its bottom line further.

8.0 For the Financial year 2007-08, we are targetting a 22 to 25% growth in total business by strengthening our marketing set up, innovating products and services, upgradation of skills of our personnel, and by opening new 70 to 100 branches in unbanked/underbanked centres in the country.

9.0 Your Bank has put in place high standards of Corporate Governance and Risk Management practices to serve the interest of all the stakeholders. I am happy to inform you that your Bank has taken expeditious steps to become Basel II Compliant.

10.0 The Bank has become a member of the Banking Codes & Standards Board of India and has also become a signatory to the industry-wide Bank's Code of Commitment to Customers. Your Bank is putting in place systems and procedures for compliance. A dynamic website has been created to facilitate online registering of suggestions/grievances from customers and receiving prompt attention.

11.0 I place on record our appreciation and sense of gratitude for the invaluable contribution made by Shri K. N. Prithviraj, Chairman & Managing Director, who demitted the office on 31/03/07.

12.0 I would like to express sincere gratitude on behalf of the Board of Directors and on my personal behalf to you and other stakeholders, including staff members and valued clients, who have made the achievements highlighted herein, possible.

Thank you all and looking forward to your continued support and patronage in future as well.



(ALLEN C.A. PEREIRA)  
EXECUTIVE DIRECTOR

## निदेशक मंडल Board of Directors



श्री के. एन. पृथ्वीराज  
 अध्यक्ष एवं प्रबंध निदेशक  
 Shri K. N. Prithviraj  
 Chairman & Managing Director  
 (upto 31/03/07)



श्री अलेन सी. ए. पिरैरा  
 कार्यकारी निदेशक  
 Shri Allen C. A. Pereira  
 Executive Director



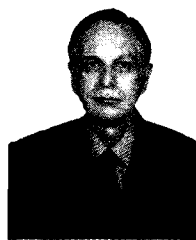
सुश्री पी. बोलिना  
 Ms. P. Bolina



श्री एस.के. न्यूले  
 Shri. S.K. Newlay



श्री यू. के. खेतान  
 Shri U. K. Khaitan



श्री सी. के. सभरवाल  
 Shri C. K. Sabharwal



डॉ. आभा चतुर्वेदी  
 Dr. Abha Chaturvedi



श्री वी.के. शर्मा  
 Shri V.K. Sharma

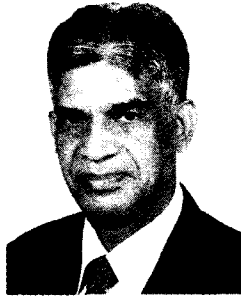


श्री वी.वी. साई रेड्डी  
 Shri V. V. Sai Reddy



श्री कमल भूषण  
 Shri. Kamal Bhushan

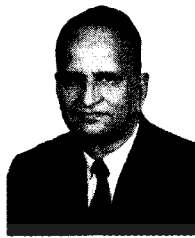
शीर्ष प्रबंध वर्ग  
Top Management Team  
महाप्रबंधक  
General Managers



श्री डी. जी. सक्सैना  
Shri D. G. Saxena



श्री एस. सी. गुप्ता  
Shri S. C. Gupta



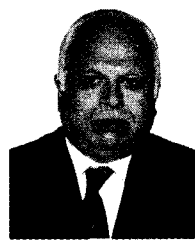
श्री पी. एल. आहुजा  
Shri P. L. Ahuja



श्री ए. सुब्रमणियन  
Shri A. Subramanian



श्री एस. सी. शर्मा  
Shri S. C. Sharma



श्री जी. के. सचदेवा  
Shri G. K. Sachdeva



श्री एस. के. शर्मा  
Shri S. K. Sharma



श्री टी. एम. भसीन  
Shri T. M. Bhasin



श्री सी. एम. खुराना  
Shri C. M. Khurana



श्री जे. पी. दुआ  
Shri J. P. Dua

शीर्ष प्रबंध वर्ग  
Top Management Team  
महाप्रबंधक  
General Managers



श्री विक्रम कोछड़  
Shri Vikram Kochhar



श्री एच. के. मदान  
Shri H. K. Madan



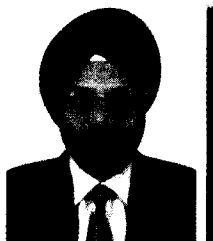
श्री अतुल गोतम  
Shri Atul Gautam



श्री के. के. सराफ  
Shri K. K. Saraf



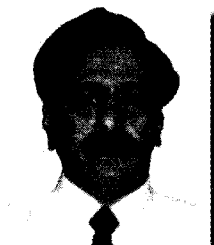
श्री वी. के. कम्बोज  
Shri V. K. Kamboj



श्री जसबीर सिंह  
Shri Jasbir Singh



श्री आर.एम. शर्मा  
Shri R. M. Sharma



श्री एम.एस. शेटी  
Shri M. S. Shetty



श्री राजीव र्षि  
Shri Rajeev Rishi

## एक नजर कार्य निष्पादन पर Performance at a glance

राशि (करोड़ रुपए में) Amount (Rs. in Crore)

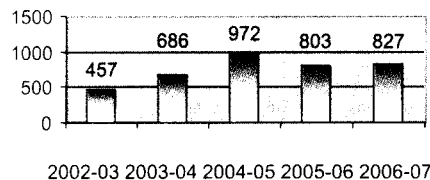
वित्तीय वर्ष के अंत में

For the Financial Year Ended

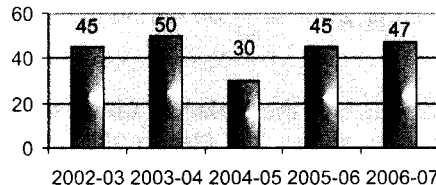
	2002-03	2003-04	2004-05	2005-06	2006-07
कुल आय/Total Income	3835.66	4022.25	4077.10	4671.69	5768.16
कुल व्यय/Total Expenditure	3378.71	3336.18	3105.02	3868.52	4941.34
बट्टे खाते डालने से पूर्व वर्ष का निवल लाभ Net Profit for the year before write-off	456.95	686.07	972.07	803.16	826.81
बट्टे खाते डालने के पश्चात् वर्ष का निवल लाभ* Net profit for the year after write-off*	456.95	686.07	726.07	557.16	580.81
पूंजी एवं आरक्षित निधि/Capital and Reserve	2109.34	2676.80	3327.00	5170.78	5600.31
कुल जमा राशियां/Total Deposits	29809.09	35673.50	47850.33	50197.46	63995.97
अग्रिम (निवल)/Advances (Net)	15677.24	19680.76	25299.20	33577.24	44138.47
प्राथमिकता प्राप्त क्षेत्र/Priority Sector	7178.46	8673.88	11177.24	13399.14	15955.20
जिसमें से /of which:					
(i) कृषि/Agriculture	2345.53	2544.95	3679.75	4480.00	5732.28
(ii) लघु उद्योग/Small Scale Industries	1669.73	1792.16	2349.51	2913.58	3364.09
(iii) अन्य/Others	3163.20	4336.77	5147.98	6005.56	6858.83
कुल आस्तियां/देयताएं /Total Assets / Liabilities	33987.63	41006.56	54069.45	58937.37	73936.27
शाखाओं की संख्या (वास्तविक)/No. of Branches (in actuals)	989	1013	1130	1148	1273
कर्मचारियों की संख्या (वास्तविक)/No. of Employees (in actuals)	13507	13602	14563	14962	14730

\* Erstwhile Global Trust Bank's Losses (Rs.246 crore being written-off every year w.e.f. 2004-05).

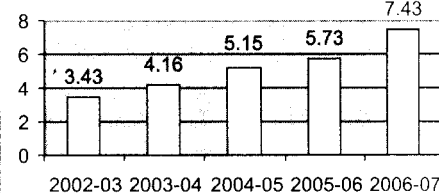
निवल लाभ (करोड़ रु. में)  
Net Profit (Rs in Crore)



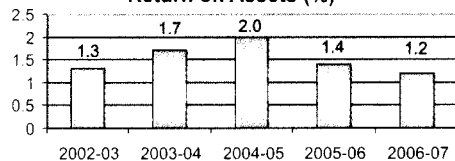
लाभांश (%)  
Dividend (%)



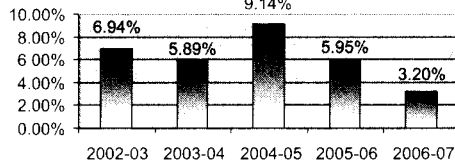
प्रति कर्मचारी कारोबार (करोड़ रु. में)  
Business per Employee (Rs in Crore)



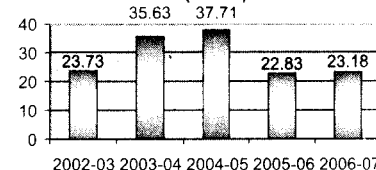
आस्तियों पर आय (%)  
Return on Assets (%)



सकल एनपीए (%)  
Gross NPAs (%)



प्रति शेयर अर्जन (रु. में)  
EPS (in Rs)



13वीं वार्षिक रिपोर्ट 2006-07  
13th Annual Report 2006-07

## ओरियन्टल बैंक ऑफ कॉमर्स

( भारत सरकार का उपक्रम )

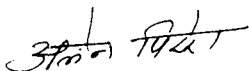
प्रधान कार्यालय: हर्ष भवन, ई-ब्लॉक, कनॉट प्लेस, नई दिल्ली-110001

### सूचना

ओरियन्टल बैंक ऑफ कॉमर्स के शेयरधारकों की 13वीं वार्षिक आम बैठक बृहस्पतिवार, 14 जून, 2007 को प्रातः 11.00 बजे फिक्की ऑडिटोरियम, तानसेन मार्ग, नई दिल्ली-110001 में आयोजित होगी, जिसमें निम्नलिखित कार्य किए जाएंगे:-

मद संख्या 1. बैंक के 31 मार्च, 2007 तक के तुलनपत्र तथा 31 मार्च, 2007 को समाप्त वर्ष का लाभ-हानि लेखा, लेखों में ली गई अवधि हेतु बैंक के कार्यकलापों पर निदेशक मंडल की रिपोर्ट तथा तुलनपत्र एवं लेखों पर लेखापरीक्षकों की रिपोर्ट पर चर्चा

मद संख्या 2 वित्त वर्ष 2006-07 हेतु इक्विटी शेयरों पर सुनिश्चित लाभांश घोषित करना।



(अलेन सी.ए. पियेरा)

कार्यकारी निदेशक

Report Junction.com

### ORIENTAL BANK OF COMMERCE

( A Govt. Of India Undertaking )

Head Office : Harsha Bhawan, E-Block, Connaught Place, New Delhi-110001

### NOTICE

The 13<sup>th</sup> Annual General Meeting of the Shareholders of Oriental Bank Of Commerce will be held at FICCI Auditorium, Tansen Marg, New Delhi -110 001 On Thursday, 14<sup>th</sup> June, 2007 at 11.00 A.M. to transact the following business:

**Item No.1: To discuss, approve and adopt the Balance Sheet of the Bank as on 31<sup>st</sup> March 2007, Profit and Loss Account of the Bank for the year ended 31<sup>st</sup> March 2007, the Report of the Board of Directors on the working and activities of the Bank for the period covered by the Accounts and the Auditors' Report on the Balance Sheet and Accounts.**

**Item No. 2: To declare final dividend on Equity Shares for the Financial Year 2006-2007**



(ALLEN C. A. PEREIRA)

Executive Director